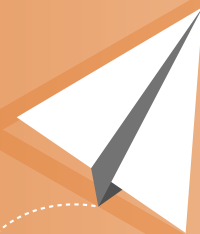




RECEITA ESTADUAL RS



EDUCAÇÃO FISCAL

APRENDENDO A SER CIDADÃO

3º ao 5º ano





GOVERNO DO ESTADO
RIO GRANDE DO SUL
SECRETARIA DA FAZENDA



Secretária de Estado da Fazenda

Pricilla Maria Santana

Secretário Adjunto da Fazenda

Itanielson Dantas Silveira

Subsecretário da Receita Estadual

Ricardo Neves Pereira

Divisão de Relacionamento com Cidadãos e Municípios – Receita Estadual - Seção do Programa de Integração Tributária (PIT)

João Carlos Loebens – Chefe de Divisão

Décio Gardel Goecks Rauber

Gabriel Fumagalli Fontoura

Giane Maria Zago

Marcos Vinicius Eto

Tamara Dentee

Tânia Santos Coelho de Souza

Olá, amiguinhos!

Nos chamamos **P**edro, **I**sa e **T**oninho.

Juntos formamos a **Equipe PIT!**

O Programa de Integração Tributária (PIT) é um conjunto de iniciativas com o objetivo de ajudar a melhorar o lugar em que vivemos. Preparamos muitas brincadeiras e atividades de aula para aprendermos mais sobre educação fiscal e cidadania.

Vamos lá?





Fui ao mercadinho

(Paródia da música popular Fui no Tororó)

Fui no mercadinho fazer umas comprinhas
Achei um preço bom, comprei, pedi notinha.
Aproveita minha gente, que a nota é sagrada,
Se você não receber, então não compre nada!

Oh empresário, empresariozinho
Entre nesta roda ou dançará sozinho!
Sozinho eu não danço, nem devo dançar,
Porque eu tenho o cidadão para ser meu par!

Fui na padaria fazer umas comprinhas
Achei um preço bom, comprei, pedi notinha.
Aproveita minha gente, que a nota é sagrada,
Se você não receber, então não compre nada!

Oh padeiro, oh padeirozinho,
Entre nesta roda ou dançará sozinho!
Sozinho eu não danço, nem devo dançar,
Porque eu tenho o cidadão para ser meu par!

Fui no açougue fazer umas comprinhas
Achei um preço bom, comprei, pedi notinha.
Aproveita minha gente, que a nota é sagrada,
Se você não receber, então não compre nada!

Oh açougueiro, açougueirozinho!
Entre nesta roda ou dançará sozinho!
Sozinho eu não danço, nem devo dançar,
Porque eu tenho o cidadão para ser meu par!





O dígrafo e o encontro consonantal ocorrem quando há o encontro de duas letras.

No **dígrafo**, as duas letras são pronunciadas juntas, num único som. São dígrafos os encontros abaixo:

CH

LH

NH

RR

GU

A letra “U” não é pronunciada nesses casos

SÇ

XC

SS

SC

QU

Já no **encontro consonantal**, cada consoante mantém a sua **unidade sonora**. Veja os exemplos abaixo!



Livros - Tributo - Praça

Agora você pode voltar na página anterior, na paródia “Fui ao mercadinho”, e **circular os encontros consonantais e dígrafos que você encontrar**.

Depois de circular, **coloque cada um deles na sua coluna da tabela abaixo**.

DÍGRAFO	ENCONTRO CONSONANTAL



Ajuda eu e meu papagaio de estimação, o Louro, a verificar o **número de sílabas das palavras abaixo**, que identificam bens e serviços públicos pagos com os recursos de toda a comunidade através dos tributos. Depois, **vamos classificar as palavras em:**

1. **Monossílabas, dissílabas, trissílabas ou polissílabas.**
2. **Oxítona, paroxítona ou proparoxítona**

Palavra	Número de sílabas Monossílabas, dissílabas, trissílabas e polissílabas	Sílaba tônica Oxítona, paroxítona, proparoxítona
Ambulância		
Funcionários		
Estradas		
Escolas		
Defensoria		
Júri		
Juízes		
Professores		
Bombeiro		
Iluminação		
Merenda		
Trem		
Praça		
Hospital		
Rua		
Lixeira		

4. CAÇANDO PALAVRAS

Data: / /

Encontre e circule as palavras presentes no box abaixo. Todas elas são bens e serviços mantidos com recursos dos impostos (recursos públicos).

Praça - Escola - Hospital - Estradas

Posto de Saúde - Juiz - Soldados na rua

Iluminação pública - Vereador - Ruas Limpas



X	T	F	D	T	A	Y	S	B	P	J
D	G	S	J	U	I	Z	O	M	O	K
E	L	O	B	C	L	H	L	R	S	T
R	R	B	N	R	U	Q	D	Y	T	R
U	U	E	O	G	M	X	A	R	O	H
A	Y	H	K	T	I	L	D	T	D	G
S	R	O	I	I	N	U	O	C	E	F
L	R	S	N	O	A	O	N	F	S	D
I	E	P	R	A	Ç	A	A	G	A	S
M	C	I	U	P	Ã	G	R	B	Ú	L
P	L	T	G	L	O	Ç	U	J	D	I
A	I	A	H	N	P	Q	A	K	E	Y
S	A	L	T	B	Ú	D	O	M	T	T
I	F	Ç	U	V	B	P	E	N	A	H
Y	P	L	W	G	L	M	E	Q	O	U
T	Q	W	Q	H	I	N	S	S	I	G
F	E	R	P	S	C	S	C	A	F	A
P	R	T	X	D	A	T	O	G	H	U
I	T	G	Z	F	L	A	L	D	F	O
E	I	V	V	E	R	E	A	D	O	R
D	E	S	T	R	A	D	A	S	T	B

Agora escreva três frases usando as palavras acima.

1. _____
2. _____
3. _____



Vamos falar um pouco sobre nossos direitos? Procure as palavras destacadas em cada caça palavras!

Temos direito à educação, à **SAÚDE**, à **LOCOMOÇÃO** e muitos outros garantidos pela nossa Constituição. Assim, é preciso que o governo construa a **ESCOLA**, o **HOSPITAL** e as **ESTRADAS**. Para realizar isso e muitas outras coisas para o povo, o governo precisa de recursos. Esses recursos vêm do próprio povo, por meio dos **TRIBUTOS**.

E	S	C	O	L	A	H	W	S	Q
S	L	O	C	O	M	O	Ç	Ã	O
T	V	I	O	C	V	S	S	N	A
R	E	U	L	R	N	P	V	E	X
A	R	H	K	D	B	I	M	R	C
D	T	R	I	B	U	T	O	S	M
A	C	Ç	O	Ç	S	A	Ú	D	E
S	V	P	U	O	O	L	H	P	Ã

Para cada direito, corresponde uma obrigação. Para termos direito à educação, à saúde, à locomoção e outros direitos garantidos pela nossa Constituição, pagamos nossos tributos. Assim, para garantir que os **TRIBUTOS** cheguem ao destino correto, precisamos solicitar a **NOTA FISCAL**. Além disso, temos o dever de não desperdiçar a **MERENDA ESCOLAR**, cuidar da nossa **ESCOLA** e utilizar os **SERVIÇOS DE SAÚDE** de forma responsável, porque estamos usando o **RECURSO** que é de todos.

E	S	C	O	L	A	V	W	S	Q	W	Y	K	G	P
S	M	E	R	E	N	D	A	E	S	C	O	L	A	R
C	V	I	O	T	V	S	T	R	I	B	U	T	O	S
O	E	U	L	R	N	P	V	E	X	Ç	G	H	T	D
L	R	H	K	I	B	I	M	R	C	A	E	I	O	U
A	N	O	T	A	F	I	S	C	A	L	B	E	K	L
S	E	R	V	I	Ç	O	S	D	E	S	A	Ú	D	E
S	V	P	U	O	O	L	H	R	E	C	U	R	S	O

6. PALAVRAS HOMÓFONAS, HOMÓGRAFAS E HOMÔNIMAS

Data: / /

PALAVRAS HOMÓFONAS “mesmo som”

Pronúncia igual
Escrita diferente
Significado diferente

PALAVRAS HOMÓGRAFAS “mesma grafia”

Escrita igual
Pronúncia diferente
Significado diferente

PALAVRAS HOMÔNIMAS “mesmo nome”

Escrita igual
Pronúncia igual
Significado diferente



Agora que você já sabe conhece esses conceitos, vamos buscar o significado das palavras abaixo no dicionário e classificar elas conforme o que aprendemos.

Palavra	Significado	Classificação
Corte (verbo)	Imperativo do verbo cortar	Homógrafas
Corte (substantivo)	Morada do rei	
Sessão		
Seção		
Eu gosto		
Meu gosto		

Palavra	Significado	Classificação
Pesa cento e um quilos		
Eu sentto no banco		
Eu caço		
Ele foi cassado		
Assento		
Acento		
Uma colher		
Vou colher		
Material leve		
Leve o material		

Palavras parônimas são palavras semelhantes na grafia e no som, mas com significados distintos.

- Escrita parecida
- Pronúncia parecida
- Significado diferente



Agora que já sabemos o que são parônimos, vamos **procurar juntos os significados das palavras abaixo!**

Palavra	Significado
Absorver	
Absolver	
Aprender	
Apreender	
Deferir	
Diferir	

Palavra	Significado
Flagrante	
Fragrante	
Surtir	
Sortir	
Precedente	
Procedente	
Tráfego	
Tráfico	
Vultosos	
Vultuosos	



Chegou a hora de aplicar o que aprendemos completando as frases apresentadas abaixo com as palavras destacadas entre parênteses!

1. O juiz _____ (absorveu - absolveu) o réu.
2. O fiscal de tributos _____ (aprendeu - apreendeu) a mercadoria sem nota fiscal.
3. A Prefeitura _____ (deferiu - diferiu) a anistia fiscal para devedores do IPTU.
4. A Prefeitura _____ (deferiu - diferiu) o prazo para pagamento dos tributos municipais.
5. A venda sem nota fiscal é _____ (flagrante - fragrante) infração ao direito da comunidade de ter seu tributo recolhido.
6. A campanha de valorização do documento fiscal _____ (sortiu - surtiu) efeito e os recursos _____ (precedentes - procedentes) da campanha possibilitaram a realização de mais obras e serviços para a comunidade.
7. O _____ (tráfego - tráfico) de mercadorias está sujeito a tributos.
8. O _____ (tráfego - tráfico) de mercadorias nas fronteiras do país é crime.
9. A sonegação fiscal é responsável pelo desvio de _____ (vultosos – vultuosos) recursos que deveriam ser aplicados em bens e serviços públicos.



Os termos **tributos** e **impostos** são usados com frequência em assuntos relacionados, mas tem **significados diferentes**.

Confira abaixo a diferença entre as duas palavras.

TRIBUTO

A palavra tributo tem um significado mais amplo, abrangendo todos os pagamentos efetuados ao poder público (Estado), podendo ser impostos, taxas (por exemplo, coleta de lixo), contribuições (por exemplo, para assistência social) e empréstimo compulsório.

IMPOSTO

Os impostos, que representam uma parte dos tributos, se diferenciam por serem devidos independentemente de alguma contraprestação de serviço por parte do Estado, ou seja, o Estado pode decidir em que bem ou serviço público vai usar o recurso.

Ajude o Toninho a responder as perguntas abaixo.

Qual dos conceitos tem um significado mais amplo?

Quais os tipos possíveis de tributos?

O que é devido independentemente de alguma contraprestação do Estado?

Para que serve a Nota Fiscal?

Ao exigir a **nota fiscal**, vocês estarão contribuindo para que o **imposto**, que está contido no preço que você pagou, seja repassado ao **Estado**. Com o dinheiro dos impostos, o **governo** irá comprar medicamentos, construir **hospitais** e **escolas**, e oferecer **segurança**. Serve também para o Estado pagar os **salários** dos funcionários públicos, como **professores** e **juízes**, e fazer a manutenção dos prédios públicos onde são prestados os serviços para a **população**.

Encontre as palavras destacadas no caça-palavras abaixo.

E	F	G	H	P	O	P	U	L	A	Ç	Ã	O	B	J	Ç	P	O	U	I
S	S	R	I	K	L	D	S	G	J	O	U	I	N	P	O	Ú	E	T	R
T	A	N	O	T	A	F	I	S	C	A	L	M	L	V	M	B	W	V	B
A	V	F	H	M	B	C	Z	A	S	E	R	E	S	C	O	L	A	S	M
D	Q	O	W	H	O	S	P	I	T	A	I	S	O	F	G	I	F	H	J
O	I	S	E	G	U	R	A	N	Ç	A	E	P	B	C	X	C	U	E	U
S	A	L	Á	R	I	O	S	S	W	G	O	V	E	R	N	O	Q	X	I
O	P	I	Y	T	F	B	N	P	I	M	P	O	S	T	O	S	A	L	Z
R	V	C	A	V	G	B	I	H	H	B	A	A	E	Q	M	N	D	D	E
A	L	P	R	O	F	E	S	S	O	R	E	S	G	L	P	H	J	U	S



A notícia da próxima página foi adaptada de uma publicação do site do Fundo Nacional de Desenvolvimento da Educação, órgão responsável pela execução de políticas educacionais do Ministério da Educação (MEC).

Leia e depois me ajude a resolver os exercícios propostos.

NOTÍCIA**Sobre o PNAE**

O Programa Nacional de Alimentação Escolar (PNAE) oferece alimentação escolar e ações de educação alimentar e nutricional a estudantes de todas as etapas da educação básica pública. O governo federal repassa, a estados, municípios e escolas federais, valores financeiros de caráter suplementar efetuados em 10 parcelas mensais (de fevereiro a novembro) para a cobertura de 200 dias letivos, conforme o número de matriculados em cada rede de ensino. O PNAE é acompanhado e fiscalizado diretamente pela sociedade, por meio dos Conselhos de Alimentação Escolar (CAE), e também pelo FNDE, pelo Tribunal de Contas da União (TCU), pela Controladoria Geral da União (CGU) e pelo Ministério Público.

Atualmente, o valor repassado pela União a estados e municípios por dia letivo para cada aluno é definido de acordo com a etapa e modalidade de ensino:

- Creches: R\$ 1,37
- Pré-escola: R\$ 0,72
- Escolas indígenas e quilombolas: R\$ 0,86
 - Ensino fundamental e médio: R\$ 0,50
 - Educação de jovens e adultos: R\$ 0,41
 - Ensino integral: R\$ 1,37
- Programa de Fomento às Escolas de Ensino Médio em Tempo Integral: R\$ 2,56
 - Alunos que frequentam o Atendimento Educacional Especializado no contraturno: R\$ 0,68

Selecione as palavras encontradas no texto que você não conhece o significado e busque esses conceitos no dicionário.

Palavra**Significado**

_____	_____
_____	_____
_____	_____
_____	_____
_____	_____



Vamos entender juntos a notícia anterior?
Me ajude respondendo às perguntas abaixo.

● Qual é o fato noticiado?

● Quem está informando este fato?

● O que é o Programa Nacional de Alimentação Escolar (PNAE)?

● Quem escreveu a notícia apresentou como um fato positivo, negativo ou neutro?

● Indique quais expressões demonstram que o fato foi apresentado de acordo com sua classificação acima.

Você sabia que a merenda escolar é custeada com recursos de toda a sociedade através da arrecadação dos tributos?



Uma das aspirações mais antigas da humanidade é o convívio social harmônico. Para que um povo possa conviver em harmonia, é necessário que ele se organize. Em nosso país, que é imenso, o governo está organizado em três níveis.

Vamos ligar os pontos e recordar quem está em cada nível?

União

Estadual

**Estados e
Distrito
Federal**

Municipal

Municípios

Federal



Conforme a nossa Constituição Federal, o Brasil é um país democrático de direito e, além das três níveis de organização do Estado, também tem três poderes, cada um com sua função. Vamos ligar os pontos, reconhecendo quem atua em cada poder?

Executivo

Juízas e juízes, desembargadoras e desembargadores

Judiciário

Vereadoras e vereadores, deputadas e deputados, senadoras e senadores.

Legislativo

Prefeitas e prefeitos municipais, Governadoras e governadores estaduais, presidentas e presidentes do país.

Nos três níveis de governo que vimos, os governantes têm obrigações relacionadas à **EDUCAÇÃO**, à **SEGURANÇA** e à **SAÚDE** com o povo que eles representam.

Encontre as palavras destacadas na frase acima no caça-palavras.

S	D	A	B	E	Ç	V	F	B	J
A	K	Q	V	D	G	H	S	X	N
D	H	X	S	U	H	F	W	D	K
E	L	S	D	C	D	D	Q	V	G
S	D	Z	S	A	Ú	D	E	H	D
J	S	N	T	Ç	E	Ç	A	L	F
Ç	G	B	K	Ã	S	I	X	M	E
O	A	I	F	O	R	T	N	P	E
O	S	E	G	U	R	A	N	Ç	A



Vamos escrever um pequeno texto para o jornal da escola informando que a responsabilidade sobre Educação, Segurança e Saúde é dos três níveis de governo?



Pedro, você sabia que na casa da minha amiga eles verificam os rótulos dos produtos e só compram produtos produzidos no Rio Grande do Sul?

Sim, na minha casa também fazemos isso. Desta forma deixamos os recursos dos tributos no nosso Estado e também geramos empregos e renda para as famílias aqui. Existe até um selo para identificar estes produtos: Sabor Gaúcho



Que legal! Eu não sabia porque agiam assim. Agora que sei, também quero ajudar meu Estado. Que tal a gente fazer uma história em quadrinhos para divulgar a importância da origem do produto no desenvolvimento do Estado?



Quase todos os dias ouvimos na televisão, ou pessoas falando, sobre a corrupção no Brasil e sobre como ela é responsável pela falta de recursos para a saúde, educação e segurança do País. Mas há outra situação de desvio dos recursos públicos, chamada sonegação, que quase não ouvimos falar.

Isa, você sabe o que é corrupção e sonegação?

Tanto corrupção como sonegação são **desvios de recursos públicos**.

Os impostos são pagos na hora da compra de uma mercadoria (um celular, por exemplo) ou da contratação de um serviço (lavanderia, por exemplo) e ficam no caixa da empresa até serem repassados ao Estado.

Sonegação é o desvio feito antes do tributo chegar no caixa do Estado.

Corrupção é o desvio feito depois do tributo ter chegado nos cofres públicos.

Dessa forma, nas duas situações nós pagamos, mas o tributo não pode ser usado pelo governo para fazer as obras e disponibilizar os serviços públicos à população, pelo fato dos recursos terem ido parar em bolso alheio!



Agora eu entendi! Por isso é tão importante pedirmos a Nota Fiscal na hora da compra, pois assim o tributo é registrado para recolhimento aos cofres públicos. Quando não pedimos, esse registro não é feito.
Vamos completar o exercício abaixo.

Desvio do tributo antes de entrar nos cofres públicos: _____

Desvio do tributo após entrar nos cofres públicos: _____

O **verso** é cada linha de um poema.

Uma **estrofe** é formada por um conjunto de versos.

Um **poema** é formado por uma ou mais estrofes.

Rima é a repetição de sons idênticos ou semelhantes no final dos vocábulos ou das sílabas poéticas



Vamos fazer uma estrofe com 4 versos de um poema, utilizando as palavras corrupção e sonegação para fazer a rima?

Descreva o banheiro da sua escola antes e depois do intervalo de aula.

Antes:

Depois:

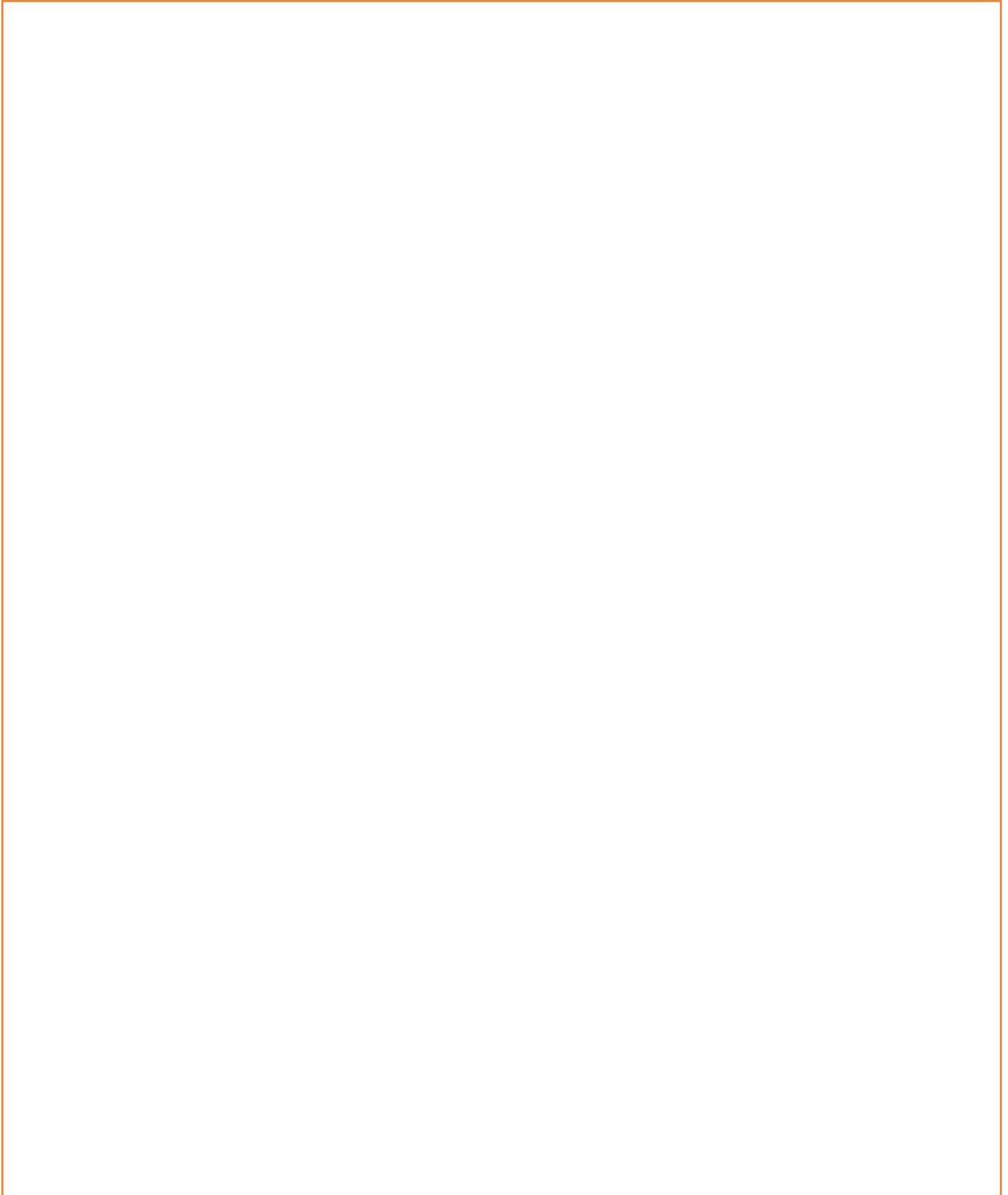


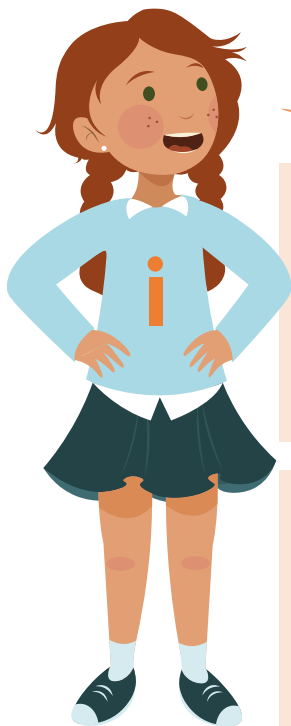
Vamos cuidar do banheiro da nossa escola?
Para as atitudes corretas, marque a carinha feliz.
Para as atitudes erradas, marque a carinha triste.

	<p>Jogar papel no vaso e causar entupimentos. Ocasiona custos para desentupir e possibilidade de contrair doenças por falta de higiene.</p>	
	<p>Torneira aberta sem necessidade. Gera desperdício de 10 a 20 litros de água por minuto. Uma torneira pingando pode causar um desperdício de 40 litros por dia.</p>	
	<p>Jogar papel no chão. Gera desperdício e possibilidade de contrair doenças por falta de higiene.</p>	
	<p>Manter o vaso limpo. Todos podem usar sempre que precisar e sem preocupações.</p>	

Agora vamos fazer um cartaz para divulgar uma mensagem de preservação dos nossos espaços de uso coletivo na escola: banheiros, pátio, refeitórios.

Neste cartaz vamos lembrar que os recursos que mantêm nossa escola são custeados pela comunidade através de impostos. **Use o espaço abaixo para desenhar!**





Você sabe a diferença entre o **discurso direto** e o **discurso indireto**?

No **discurso direto**, temos a **fala das personagens, sem participação do narrador**. Por exemplo:

O padeiro afirmou:
- Fizeste a compra e vou fornecer a nota fiscal.

Já no **discurso indireto**, o **narrador utiliza as suas próprias palavras** para reproduzir as falas das personagens. Por exemplo:

O padeiro afirmou que a compra foi feita e será fornecida a nota fiscal.

Agora que você já sabe a diferença entre discurso direto e indireto, **leia as frases abaixo e diga se elas são diretas ou indiretas.**

Os alunos foram questionados sobre os móveis quebrados na sala de aula e responderam:

- Não somos responsáveis pela depredação do patrimônio público da nossa escola.

Os alunos, ao serem questionados sobre os móveis quebrados na sala de aula, afirmaram não serem responsáveis pela depredação do patrimônio público da sua escola.

16. SERVIÇOS E BENS PÚBLICOS

Data: / /

Você já sabe que muitos serviços e bens públicos disponíveis na nossa cidade são frutos dos tributos que todos nós pagamos.

Pinte de **VERDE** os serviços públicos e bens públicos que existem no seu bairro e de **VERMELHO** os que não existem.



REDE DE ESGOTO	ÁGUA TRATADA
TRANSPORTE PÚBLICO	COLETA SELETIVA DE LIXO
TELEFONE PÚBLICO	POSTO DE SAÚDE
POSTO POLICIAL	PAVIMENTAÇÃO DAS RUAS
DEFENSORIA PÚBLICA	PRESÍDIO
COLETA DE LIXO	ARBORIZAÇÃO
ILUMINAÇÃO PÚBLICA	ESCOLA PÚBLICA
ENERGIA ELÉTRICA	HOSPITAL
PARADAS DE ÔNIBUS COBERTAS	VACINA
FISCALIZAÇÃO DOS ALIMENTOS	FISCALIZAÇÃO DO TRÂNSITO
VEREADORES	JUIZ
PROFESSORES	MÉDICOS
PONTES	SINALEIRAS
LIXEIRAS PÚBLICAS	CRECHES PÚBLICAS
BANHEIRO PÚBLICO	AMBULÂNCIA

Agora que você fez o exercício individualmente, vamos trabalhar sob a coordenação da professora para que todos os colegas informem quais marcaram e para que possamos atualizar nossa pesquisa.



Chega

Autor: Gabriel, o Pensador

(...) Presidente, deputados, senadores, prefeitos
Governadores, secretários, vereadores, juízes
Procuradores, promotores, delegados, inspetores, diretores
Um recado pras senhoras e senhores

Eu pago por tudo isso, imposto sobre serviço
Taxa sobre produto, eu pago no meu tributo
Pago pra andar na rua, pago pra entrar em casa
Pago pra não entrar no SPC e no SERASA

Pago estacionamento, taxa de licenciamento
Taxa de funcionamento, liberação e alvará
Passagem, bagagem, pesagem, postagem
Imposto sobre importação e exportação, IPTU, IPVA
O IR, O FGTS, O INSS, O IOF, O IPI, O PIS, O COFINS E O PASEP

A construção do estádio, o operário e o cimento
Eu pago o caveirão, a gasolina e o armamento
A comida do presídio, o colchão incendiado
Eu pago o subsídio absurdo dos deputados

A esmola dos professores, a escola sucateada
O pão de cada merenda, eu pago o chão da estrada
A compra de cada poste, eu pago a urna eletrônica
E cada árvore morta na nossa Selva Amazônica

Eu pago a conta do SUS, cada medicamento
A maca que leva os mortos na falta de atendimento
Paguei ontem, pago hoje e amanhã vou pagar
Me respeita! Eu sou o dono desse lugar!
Chega!





Vamos entender a música?
Procure comigo o significado das palavras abaixo.

Palavra	Significado
Procurador	1. Pessoa que representa outra pessoa em algum negócio, mediante autorização escrita do representado. 2. Funcionário que ocupa cargo público, fazendo a defesa do Estado.
Inspetor	
Imposto	
Taxa	
Tributo	
Alvará	
Imposto sobre Importação	
Imposto de Exportação	
IPTU	
IPVA	

Palavra	Significado
IR	
FGTS	
INSS	
IOF	
IPI	
PIS	
COFINS	
PASEP	
Subsídio	
Sucateada	
SUS	

Agora vamos ajudar o Toninho a responder algumas perguntas sobre a música “Chega!”, do autor Gabriel, o Pensador.

Para quem o autor da música está enviando uma mensagem? Você acrescentaria mais alguém?

Qual o conteúdo desta mensagem? (escreva com suas palavras)

O autor fecha a música com as frases “PAGUEI ONTEM, PAGO HOJE E AMANHÃ VOU PAGAR. ME RESPEITA! EU SOU O DONO DESSE LUGAR!”. Você acha que o autor quis dizer que todos os que necessitam devem ter acesso aos bens e serviços públicos, já que todos pagamos tributos?

O autor utiliza expressões para reforçar seu ponto de vista sobre determinados aspectos do assunto tratado. Localize e transcreva mais um exemplo destas expressões, conforme o exemplo apresentado:

Exemplo: “A esmola dos professores...”



O Colono

Autor: Vitor Mateus Teixeira - Teixeirainha

Declamado

Eu vi um moço
Metido a bonito numa rua principal
Por ele passou um colono que trajava
muito mal

O moço pegou a rir fez ali um carnaval
Resolvi fazer uns versos
Pra este fulano de tal

I
Não ri seu moço daquele colono
Agricultor que ali vai passando
Admirado com o movimento
Desconfiado lá vai tropicando
Ele não veio aqui pedir nada
São ferramentas que ele anda
comprando
Ele é digno do nosso respeito
De Sol a Sol vive trabalhando
Não toque flauta não chame de grosso
Pra te alimentar na roça está lutando

II
Se o terno dele não está na moda
Não é motivo pra dar gargalhada
Este colono que ali vai passando
É um brasileiro da mão calejada
Se o seu chapéu é da aba comprida
Ele comprou e não te deve nada

É um roceiro que orgulha a pátria
E colhe o fruto da terra lavrada
E se não fosse esse colono forte
Tu ias ter que pegar na enxada

III
E se tivesse que pegar na enxada
Queria ver-te mocinho moderno
Pegar no coice de um arado nove
E um machado pra cortar o cerno
E enfrentar doze horas de Sol
Num verão forte tu suava o terno
Tirar o leite e arrancar mandioca
No mês de julho no forte do inverno
Tuas mãozinhas finas delicadas
Criava calo e virava um inferno

IV
Esse colono enfrenta tudo isso
E muito mais eu não disse a metade
E planta e colhe com o suor do rosto
Pra sustentar nós aqui na cidade
Não ri seu moço mais deste colono
Vá estudar numa faculdade
Tire um DR chegue lá na roça
Repare lá quanta dificuldade
E faça algo por nossos colonos
Que deus lhe pague por tanta
bondade



Vamos entender a música? Para isto, talvez você precise ajuda de alguém com muita experiência de vida porque esta música foi gravada em 1969!

Palavra	Significado

Para quem o autor da música está enviando uma mensagem?

—

—

—

Qual o conteúdo desta mensagem? (Escreva com suas palavras)

—

—

—

O que o autor quer dizer com “Vá estudar numa faculdade. Tire um DR chegue lá na roça”?

—



Quando o autor diz que o moço “pegou a rir e fez ali um carnaval” não está usando o sentido literal da palavra carnaval, mas um sentido figurado para esta expressão. Vamos identificar o sentido das palavras sublinhadas, nas expressões abaixo:

Palavra	Figurado OU Literal?
Fez ali um <u>carnaval</u>	Figurado
Não toque <u>flauta</u> não chame de grosso	
Tu ias ter que pegar na <u>enxada</u>	
Pegar no <u>coice</u> de um arado nove	
No mês de julho no forte do <u>inverno</u>	

Na sua cidade, que produtos são cultivados pelos produtores rurais?

Quando você vai escolher um produto para consumo, procura verificar onde ele foi produzido e por quem?



Vamos aprender a usar o G e o J, conhecendo as regras e completando os exemplos do exercício.

Quando devemos usar o “G”?

<p>Diante dos substantivos terminados em: AGEM, IAGEM e UAGEM</p>	<p>Exemplos:</p> <p>Bagagem _____</p>
<p>Nas palavras terminadas em: ÁGIO, ÉGIO, ÍGIO, ÓGIO e ÚGIO</p>	<p>Exemplos:</p> <p>Pedágio _____</p>

Quando devemos usar o “J”?

<p>Nas palavras derivadas de outras que se grafam com J</p>	<p>Exemplo:</p> <p>Cerveja → Cervejaria</p>
<p>Mediante as formas verbais terminadas em JAR</p>	<p>Exemplos:</p> <p>Viajar _____</p>
<p>Nas palavras de origem tupi, africana, árabe ou exóticas</p>	<p>Exemplos:</p> <p>Canjica _____</p>

Hoje cidadanizarei

Autoras: Márcia Côrrea Maciel e Tânia Santos Coelho de Souza

Sei que não existe o verbo cidadanizar, que se trata de um neologismo, mas mesmo assim, decidi que vou cidadanizar hoje.

Cidadanizarei hoje ao colocar o lixo no local correto, porque meu país gasta bilhões em aterros sanitários, então cidadanizarei reciclando e descartando corretamente.

Cidadanizarei ao respeitar a fila da merenda e não desperdiçar este lanche, porque o pagamento da merenda escolar é custeado com recursos de todos nós e não podemos jogar fora alimentos quando tantos no mundo passam fome.

Cidadanizarei ao respeitar meus colegas e professores em sala de aula, porque precisamos da escola pública, e ela é mantida com recursos de todos. Então respeitarei o esforço das pessoas deste país e de todos aqueles que estão no ambiente escolar aproveitando esta oportunidade.

Cidadanizarei ao usar ao banheiro público, deixando o local como gostaria de receber quando entro nele: limpo e com papéis descartados no recipiente correto.

Cidadanizarei ao não me calar quando meu amigo resolver passar um trote para o SAMU, chamando seus servidores para atender a um chamado falso, enquanto alguém que realmente precisa de assistência médica corre risco de vida por falta de atendimento.

Enfim, cidadanizarei!

E você, quer cidadanizar comigo?

Se você cidadanizar, nós cidadanizaremos, e outras pessoas também cidadanizarão! E juntos, todos cidadãos, vamos criar condições para viver em um mundo com mais harmonia.

E viva a cidadania!



Agora vamos descobrir juntos o significado de algumas palavras do texto!

Palavra	Significado
Neologismo	
Cidadão	
Cidadania	
Aterro	
Descartar	
Trote	
SAMU	
Harmonia	



Para finalizar essa atividade, **me ajude a responder as perguntas abaixo!**

Qual a mensagem que as autoras desejam passar para os leitores?

Se você fosse “cidadanizar” hoje, qual atitude consideraria importante e que não foi listada pelas autoras?

A palavra trote tem mais de um significado conforme o dicionário. Escreva com suas palavras qual foi o significado utilizado no texto:

21. CONJUGANDO O VERBO

Data: / /

Recebi uma nova tarefa e preciso de ajuda para conjugar o verbo “ESTUDAR”. Vamos completar o quadro abaixo?



Presente	Passado	Futuro
Eu estudo	Eu _____	Eu _____
Tu _____	Tu _____	Tu _____
Ele (a) _____	Ele (a) _____	Ele (a) _____
Nós _____	Nós _____	Nós _____
Vós _____	Vós _____	Vós _____
Eles (as) _____	Eles (as) _____	Eles (as) _____

22. RELATÓRIO DE ATIVIDADES

Um relatório de atividade é um **documento em que relatamos os principais dados de alguma atividade realizada**.

Deve conter informações que permitam ao leitor compreender o que foi feito, quem fez e quem participou, com que objetivo a atividade foi realizada, onde e quando.

Para fazer esta atividade você deve **escolher uma pessoa que preste serviços públicos à comunidade**: professores, juízes, vereadores, Prefeito e secretários, profissionais da saúde (médicos, enfermeiros e assistentes), policial civil e militar, etc.

Você deve realizar uma entrevista, registrar suas respostas e elaborar o relatório da entrevista, conforme apresentado nas próximas páginas.

Dados da Entrevista	
Local	
Data	
Horário	
Objetivo	
Pessoa Entrevistada	

Entrevista

1. Como e por que você escolheu sua profissão?

**2. Você acha que seu trabalho contribui com a qualidade de vida da sua comunidade?
Por quê?**

3. A remuneração do seu trabalho é realizada com recursos dos tributos que são pagos por todos os cidadãos. Você se sente com mais responsabilidade devido a esse fato? Por quê?

4. Você acha que faltam recursos para realizar melhor seu trabalho?

5. Você solicita nota fiscal no momento em que realiza suas compras ou contrata serviços? Por quê?

POR QUE → É utilizado no início de perguntas.

POR QUÊ → É utilizado no final de perguntas.

PORQUE → É usado nas respostas.

PORQUÊ → É usado como substantivo.



Agora vamos completar as lacunas do texto com os porquês adequados para cada situação.

- _____ tenho que pagar tributos?
- _____ todos nós precisamos de bens e serviços públicos tais como serviços de saúde, educação, praças, segurança, paradas de ônibus cobertas, coleta de lixo, estradas e ruas pavimentadas, iluminação pública, etc.
- Mas alguns não pagam. Qual o _____ deste comportamento?
- Não sei _____ fazem isto. Penso que alguns por falta de informação, outros para aumentar seu lucro. Por exemplo, alguns donos de empresas não têm consciência de que os tributos pagos pelo consumidor estão contidos no preço do produto comprado, e que esses tributos pagos no momento da compra devem ser repassados pelo dono da empresa ao Estado para que o governo possa fazer sua parte no bem-estar da população. Por outro lado, há empresários que sabem disso (que os tributos foram pagos pelo consumidor) e deliberadamente fraudam o Estado, apropriando-se de um recurso que é público (da sociedade).
- Há também empresas e pessoas que não pagam tributos _____ conseguiram leis que os favorecem, usando sua influência no poder legislativo.
- É verdade. E _____ não é feita uma campanha de esclarecimento?
- Boa pergunta! _____?

NOTÍCIA: Tributos são aplicados em ambulâncias*Publicada no Jornal da Educação Fiscal*

Diversos municípios receberão nas próximas semanas ambulâncias para atendimento à população. As ambulâncias foram adquiridas com recursos dos tributos estaduais e federais e atenderão comunidades que não contavam com este recurso para transferência de pacientes em situação de risco para unidades de atendimento especializado.

Qual é o objetivo da notícia que você leu? Ajude Toninho e seu gatinho, o Mingau, e marque a alternativa correta.



- A)** Informar a compra de ambulâncias pelos municípios.
- B)** Informar a compra de ambulância com recursos dos tributos para enviar aos municípios que não possuem.
- C)** Informar que ambulâncias são doadas para os municípios.
- D)** Informar que a população precisa de ambulâncias.

Agora vamos elaborar uma notícia de telejornal para apresentar aos nossos colegas sobre um serviço ou bem público que você acha necessário ou que já foi disponibilizado na sua cidade ou escola. A professora marcará o momento em que as apresentações serão feitas.

POEMA: Poeminha do Tributo Triste

*Autores: Equipe da Divisão
de Relacionamento com
Cidadãos e Municípios da
Receita Estadual*



Um tributo estava triste
Triste estava o tributo
Não virou escola, nem saúde
Tampouco merenda escolar
Nem mesmo ajudou o hospital
Sem a nota fiscal
Não foi arrecadado
Foi sonegado, não pode ser
aplicado
Em bolso alheio foi colocado
Um triste tributo contrariado
Sonegado e não aplicado.



O tributo só cumpre sua função social quando aplicado em bens e serviços que melhoram a vida das pessoas.

A partir do Poeminha do Tributo Triste, vamos fazer uma pequena notícia para o jornal da nossa cidade informando as pessoas sobre a importância de cada cidadão para garantir que o tributo cumpra sua função social?



Vamos trabalhar em grupo?
Primeiro, peça a um adulto uma Nota Fiscal
que você possa usar neste trabalho .

(Coloque aqui a Nota Fiscal)

Vamos analisar a Nota Fiscal e responder as perguntas abaixo:

1. De qual empresa é sua nota fiscal?

2. Quais produtos foram comprados?

3. Qual o valor total que foi pago por estes produtos?

4. Qual o valor do imposto que foi pago pelo cliente ao fazer esta compra (se destacado)? Qual foi o imposto pago?

5. Por que é importante exigirmos Nota Fiscal em todas as nossas compras?

6. Esta nota fiscal tem o CPF do comprador?

6. Para onde vão os impostos arrecadados? Qual a finalidade deles?



Me ajude a associar a segunda coluna com a primeira (impostos e o ente federado competente).

1 União

2 Estados

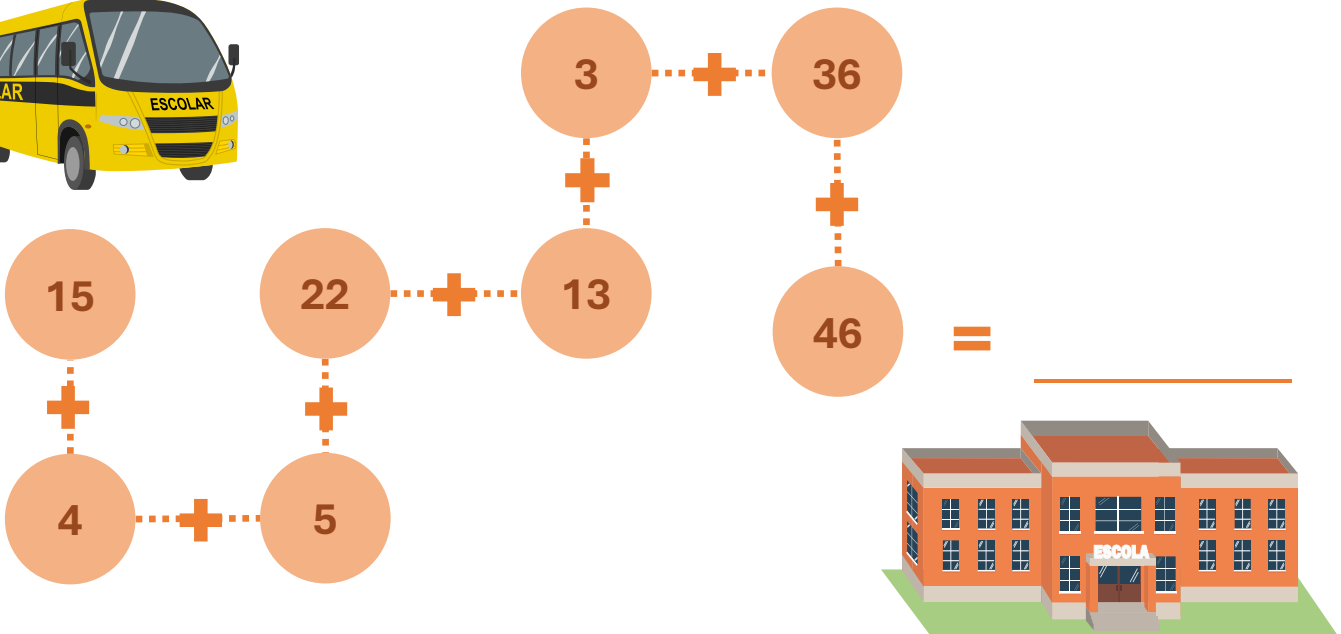
3 Municípios

- IPVA**
Imposto sobre a Propriedade de Veículos Automotores
- ITBI**
Imposto sobre a Transmissão de Bens Imóveis
- IR**
Imposto sobre a Renda e Proventos de Qualquer Natureza
- IPTU**
Imposto sobre a Propriedade Territorial Urbana
- IOF**
Imposto sobre Operações Financeiras
- ITCD**
Imposto sobre a Transmissão Causa Mortis e Doação
- IPI**
Imposto sobre Produtos Industrializados

27. ADIÇÃO E SUBTRAÇÃO

Data: / /

Calcule a quilometragem que o ônibus fará para levar os alunos à escola. Lembre-se que o transporte escolar é custeado com os tributos pagos por toda a comunidade.



Espaço para Calcular



Nossa escola compra pacotes de frutas de produtores locais para a merenda escolar. Quando a compra é recebida fazemos um crédito (soma). Quando é retirada do estoque para fazer a merenda escolar, fazemos um débito (subtração). O resultado é o nosso saldo. Com base nisso, analise a tabela abaixo. Quantos pacotes restam no estoque?

Controle de Estoque			
Descrição	Débito	Crédito	Saldo
Compra de 200 pacotes		200	200
Retirada para uso de 36 pacotes	36		
Retirada para uso de 34 pacotes	34		
Retirada para uso de 33 pacotes	33		
Compra para uso de 28 pacotes		28	

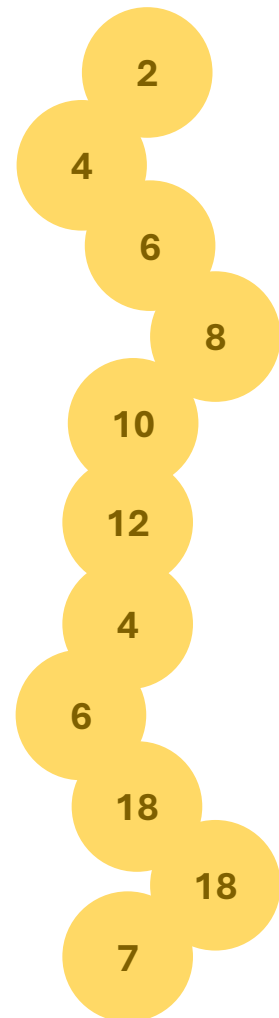
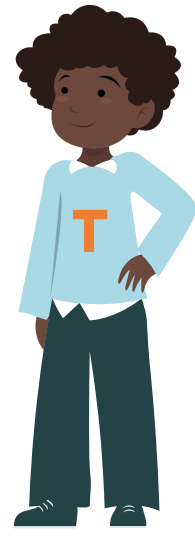
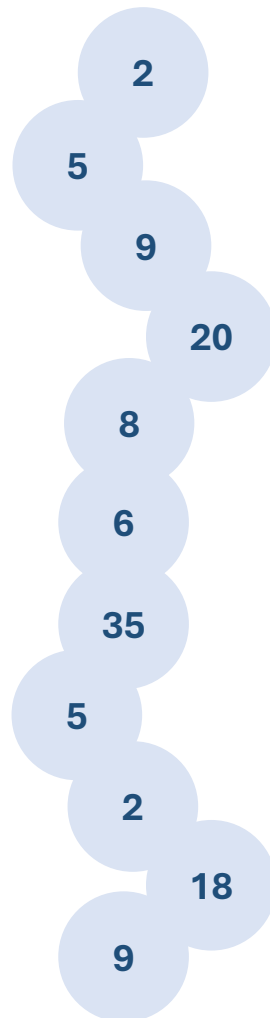
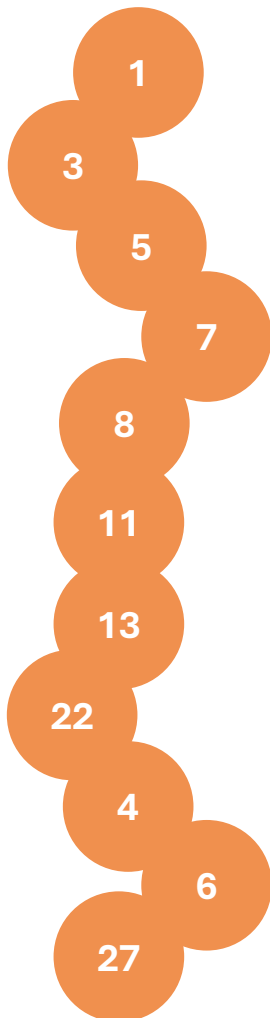


Espaço para Calcular

Pedrinho, Isa e Toninho solicitaram notas fiscais nas suas compras.

Nos círculos abaixo consta o valor dos tributos das Notas Fiscais de cada um deles.

Se esses tributos fossem destinados exclusivamente para nossa escola, qual dos três teria contribuído mais? Faça a soma e circule a pessoa que mais contribuiu.





A partir das figuras das cédulas e moedas, vamos escrever o valor monetário dos tributos arrecadados.

Pagamento	Valor Total



Minha família tem 4 pessoas.
Com base na tabela abaixo, me ajude a calcular o valor dos serviços públicos de educação, saúde e segurança que nós utilizamos ao longo do ano, bem como o total deles.

Serviço utilizado	Valor unitário	Quantidade usada no ano	Total no ano
Consulta no Posto de Saúde	R\$ 18,00 por consulta	4 consultas	R\$ 72,00
Segurança Pública	R\$ 1.000,00 por mês	12 meses	
Alunos em Escola Pública	R\$ 4.928,00 por aluno/ano	2 alunos	
Total			

Apesar de não ter sido incluído na tabela acima, lembre-se que nesta cidade também temos praças, hospitais, vias pavimentadas, iluminação pública, campanhas de vacinação, lixeiras, paradas de ônibus, recolhimento do lixo, etc.

Todos estes serviços utilizam recursos públicos para ficarem à disposição da população!



Espaço para Calcular

O ICMS (Imposto sobre Circulação de Mercadorias e Serviços) é cobrado sobre o valor da nota fiscal. Do valor cobrado, 75% vai para o Estado e 25% vai para os municípios.

Vamos dividir os valores do ICMS abaixo entre Estado e municípios?

R\$ 100,00



Para o
Estado

Para o
Município

R\$ 320,00



Para o
Estado

Para o
Município

R\$ 480,00



Para o
Estado

Para o
Município

R\$ 800,00



Para o
Estado

Para o
Município



Espaço para Calcular

Chegou o momento de fazermos
contas de dividir.
Você está pronto para resolver os
exercícios a seguir?



1. Divida as ambulâncias abaixo para atender 8 municípios, sendo que cada município deve receber o mesmo número de ambulâncias. Não esqueça de montar a conta!



Espaço para Calcular

2. Nossa escola recolheu 108 notas fiscais e deve enviá-las à Prefeitura, usando 18 envelopes. Quantas notas fiscais serão guardadas em cada envelope?

Espaço para Calcular

3. Em uma escola, 90 alunos solicitaram matrícula para a 1ª série. Cada turma pode ter no máximo 30 alunos. Quantas turmas de 1ª série serão formadas?

Espaço para Calcular

4. A Secretaria da Educação, com os recursos dos tributos, comprou e irá dividir 490 livros entre as 7 escolas do município. Quantos livros cada escola receberá?

Espaço para Calcular

Agora vamos treinar a nossa multiplicação.
Me ajude a resolver os exercícios propostos.



1. Nossa escola possui 120 alunos e temos que fazer o planejamento da merenda escolar. Nosso primeiro desafio é calcular o valor do cardápio da semana, considerando que a escola recebe R\$ 0,36 por aluno para compra da merenda. Parte dos recursos devem ser usados com produtos da agricultura familiar. Nesta semana nosso cardápio será:

Segunda-Feira	Terça-Feira	Quarta-Feira	Quinta-Feira	Sexta-Feira
Sopa	Banana	Leite	Maçã	Salada de Fruta

Vamos calcular quanto custará a merenda da semana? Use a tabela abaixo!

Produto	Valor	Total para 120 Alunos
Lote de verduras e legumes orgânicos para sopa (rendimento = 60 pratos de sopa)	R\$ 30,00 o lote	120 dividido por 2 é igual a 60. Então, serão necessários 2 lotes. $R\$ 30,00 \times 2 = R\$ 60,00$
Banana (duas por aluno)	R\$ 0,10 a unidade	
Copo de Leite (dois por aluno)	R\$ 0,35 a unidade	
Maçã (uma por aluno)	R\$ 0,35 a unidade	
Lote de frutas para salada (rendimento = 40 copos de salada)	R\$ 40,00 o lote	
Total		

**2. A mãe de Pedrinho foi ao supermercado comprar alimentos.
Ajude a calcular o valor final das compras na Nota Fiscal.**

Lista de Compras

2 kg de Arroz
1 kg de Feijão
2 kg de Açúcar
1 kg de Sal
1 kg de Banana
3 kg de Batata
1 kg de Maçã

Tabela de Preços

Arroz	R\$ 4,89
Feijão	R\$ 5,67
Açúcar	R\$ 3,62
Sal	R\$ 2,99
Banana	R\$ 1,99
Batata	R\$ 2,45
Maçã	R\$ 1,75

Espaço para Calcular

Mercado da Felicidade
Rua Das Flores, 11 - Bairro Doce
CNPJ: xxx.xxx.xxx/xxx-xx

Dia 21/02/2022 Hora: 13:30

NOTA FISCAL

2 kg de Arroz	_____
1 kg de Feijão	_____
2 kg de Açúcar	_____
1 kg de Sal	_____
1 kg de Banana	_____
3 kg de Batata	_____
1 kg de Maçã	_____
Total	_____

31. PESQUISA DE DADOS E GRÁFICOS

Data: / /

Vamos fazer uma pesquisa de opinião com 20 pessoas e desenhar o gráfico de representação das respostas obtidas em forma de colunas!

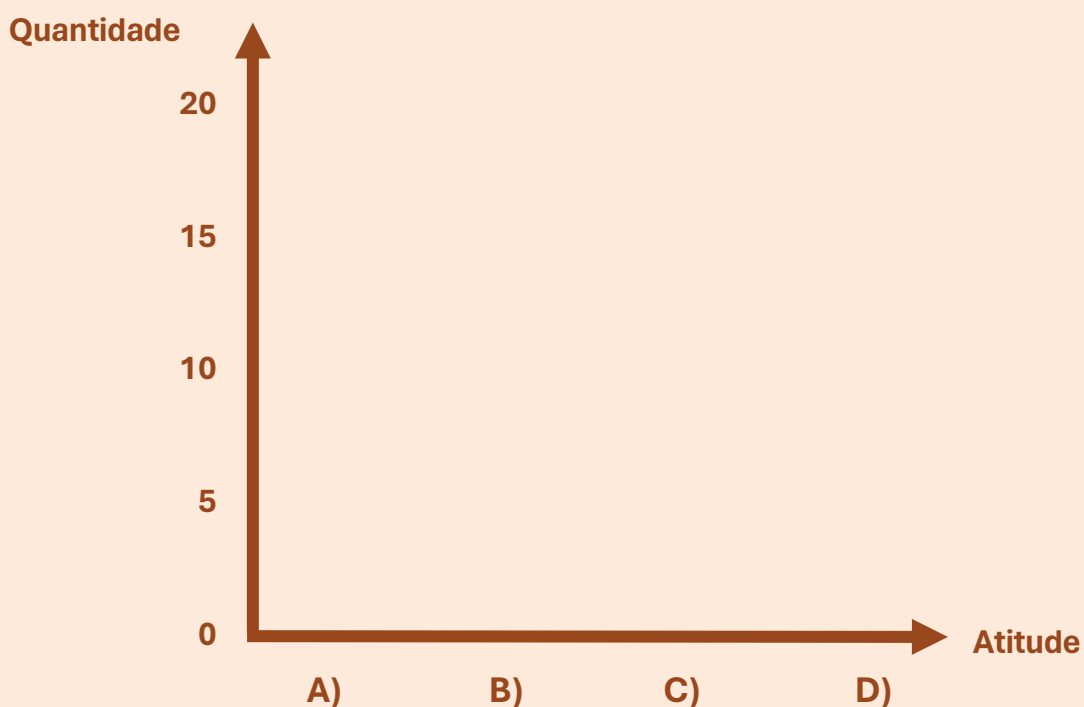


PERGUNTA 1

Na compra de um produto, você costuma RECEBER Nota Fiscal?

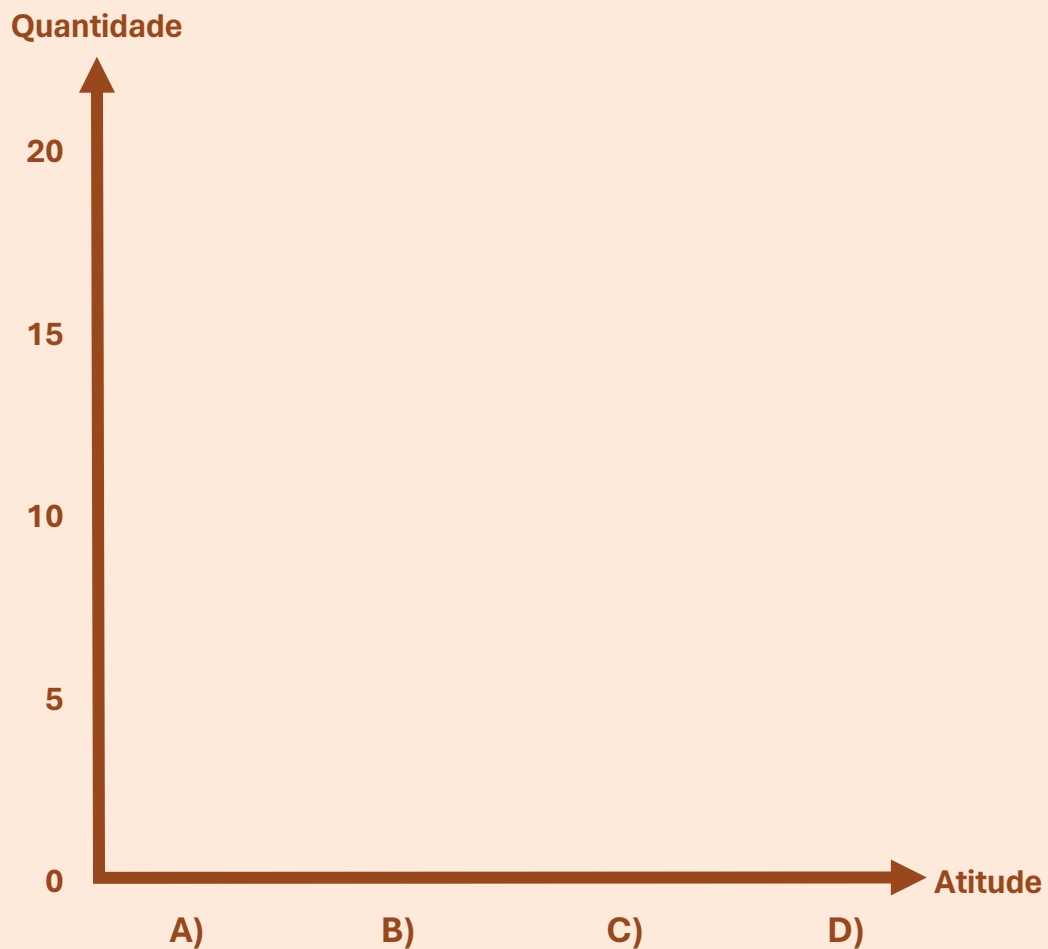
Respostas	
Atitude	Nº de Pessoas
A) Nunca recebo Nota Fiscal	
B) Só recebo Nota Fiscal quando peço	
C) Às vezes recebo Nota Fiscal	
D) Sim, sempre recebo Nota Fiscal	
Total	20

Gráfico de Representação



PERGUNTA 2**Na compra de um produto, você costuma PEDIR Nota Fiscal?**

Respostas	
Atitude	Nº de Pessoas
A) Nunca peço Nota Fiscal	
B) Só peço Nota Fiscal quando preciso	
C) Às vezes peço Nota Fiscal	
D) Sim, sempre peço Nota Fiscal	
Total	20

Gráfico de Representação

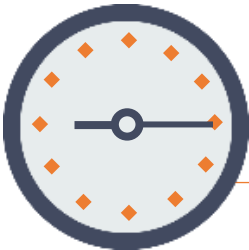


Pedrinho levou seu cachorrinho Toby para passear e se atrasou. Ajude ele a lembrar o horário de início das aulas para que isso não ocorra novamente. Preencha a informação que está faltando.



Geografia

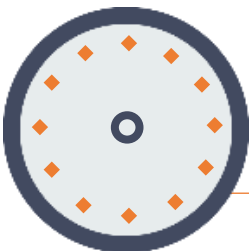
Ex.: 8 horas e 30 minutos



História

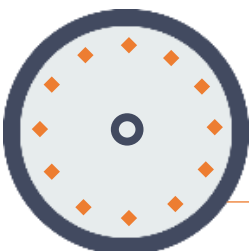


Matemática



Português

10 horas e 45 minutos



Inglês

12 horas

TABUADA DE MULTIPLICAR

2

$1 \times 2 = 2$
 $2 \times 2 = 4$
 $3 \times 2 = 6$
 $4 \times 2 = 8$
 $5 \times 2 = 10$
 $6 \times 2 = 12$
 $7 \times 2 = 14$
 $8 \times 2 = 16$
 $9 \times 2 = 18$

3

$1 \times 3 = 3$
 $2 \times 3 = 6$
 $3 \times 3 = 9$
 $4 \times 3 = 12$
 $5 \times 3 = 15$
 $6 \times 3 = 18$
 $7 \times 3 = 21$
 $8 \times 3 = 24$
 $9 \times 3 = 27$

4

$1 \times 4 = 4$
 $2 \times 4 = 8$
 $3 \times 4 = 12$
 $4 \times 4 = 16$
 $5 \times 4 = 20$
 $6 \times 4 = 24$
 $7 \times 4 = 28$
 $8 \times 4 = 32$
 $9 \times 4 = 36$

5

$1 \times 5 = 5$
 $2 \times 5 = 10$
 $3 \times 5 = 15$
 $4 \times 5 = 20$
 $5 \times 5 = 25$
 $6 \times 5 = 30$
 $7 \times 5 = 35$
 $8 \times 5 = 40$
 $9 \times 5 = 45$

6

$1 \times 6 = 6$
 $2 \times 6 = 12$
 $3 \times 6 = 18$
 $4 \times 6 = 24$
 $5 \times 6 = 30$
 $6 \times 6 = 36$
 $7 \times 6 = 42$
 $8 \times 6 = 48$
 $9 \times 6 = 54$

7

$1 \times 7 = 7$
 $2 \times 7 = 14$
 $3 \times 7 = 21$
 $4 \times 7 = 28$
 $5 \times 7 = 35$
 $6 \times 7 = 42$
 $7 \times 7 = 49$
 $8 \times 7 = 56$
 $9 \times 7 = 63$

8

$1 \times 8 = 8$
 $2 \times 8 = 16$
 $3 \times 8 = 24$
 $4 \times 8 = 32$
 $5 \times 8 = 40$
 $6 \times 8 = 48$
 $7 \times 8 = 56$
 $8 \times 8 = 64$
 $9 \times 8 = 72$

9

$1 \times 9 = 9$
 $2 \times 9 = 18$
 $3 \times 9 = 27$
 $4 \times 9 = 36$
 $5 \times 9 = 45$
 $6 \times 9 = 54$
 $7 \times 9 = 63$
 $8 \times 9 = 72$
 $9 \times 9 = 81$

10

$1 \times 10 = 10$
 $2 \times 10 = 20$
 $3 \times 10 = 30$
 $4 \times 10 = 40$
 $5 \times 10 = 50$
 $6 \times 10 = 60$
 $7 \times 10 = 70$
 $8 \times 10 = 80$
 $9 \times 10 = 90$

TABUADA DE DIVIDIR

2

$2:2=1$
 $4:2=2$
 $6:2=3$
 $8:2=4$
 $10:2=5$
 $12:2=6$
 $14:2=7$
 $16:2=8$
 $18:2=9$

3

$3:3=1$
 $6:3=2$
 $9:3=3$
 $12:3=4$
 $15:3=5$
 $18:3=6$
 $21:3=7$
 $24:3=8$
 $27:3=9$

4

$4:4=1$
 $8:4=2$
 $12:4=3$
 $16:4=4$
 $20:4=5$
 $24:4=6$
 $28:4=7$
 $32:4=8$
 $36:4=9$

5

$5:5=1$
 $10:5=2$
 $15:5=3$
 $20:5=4$
 $25:5=5$
 $30:5=6$
 $35:5=7$
 $40:5=8$
 $45:5=9$

6

$6:6=1$
 $12:6=2$
 $18:6=3$
 $24:6=4$
 $30:6=5$
 $36:6=6$
 $42:6=7$
 $48:6=8$
 $54:6=9$

7

$7:7=1$
 $14:7=2$
 $21:7=3$
 $28:7=4$
 $35:7=5$
 $42:7=6$
 $49:7=7$
 $56:7=8$
 $63:7=9$

8

$8:8=1$
 $16:8=2$
 $24:8=3$
 $32:8=4$
 $40:8=5$
 $48:8=6$
 $56:8=7$
 $64:8=8$
 $72:8=9$

9

$9:9=1$
 $18:9=2$
 $27:9=3$
 $36:9=4$
 $45:9=5$
 $54:9=6$
 $63:9=7$
 $72:9=8$
 $81:9=9$

10

$10:10=1$
 $20:10=2$
 $30:10=3$
 $40:10=4$
 $50:10=5$
 $60:10=6$
 $70:10=7$
 $80:10=8$
 $90:10=9$



GOVERNO DO ESTADO
RIO GRANDE DO SUL
SECRETARIA DA FAZENDA



Coordenação

Divisão de Relacionamento com Cidadãos e Municípios da Receita Estadual do Rio Grande do Sul - Seção do Programa de Integração Tributária

Orientação Pedagógica e Elaboração do Conteúdo

Tânia Santos Coelho de Souza - Técnica Tributária da Receita Estadual

Projeto Gráfico

Sofia Trevisan Farret e Vinícius Magnabosco Klitzke

Distribuição Gratuita – Janeiro de 2024

Saiba mais sobre o Programa de Integração Tributária em:

[http://receita.fazenda.rs.gov.br/lista/3059/pit-\(programa-de-integracao-tributaria\)](http://receita.fazenda.rs.gov.br/lista/3059/pit-(programa-de-integracao-tributaria))

Conheça o Programa de Educação Fiscal do Rio Grande do Sul em:

<http://www.educacaofiscal.rs.gov.br/>



RECEITA ESTADUAL RS

Av. Mauá, 1155 - Centro - Porto Alegre - RS - CEP 90030-080

(51) 3214-5500 | receita.fazenda.rs.gov.br

receita@sefaz.rs.gov.br